

# Feuille de liaison du Comité Départemental de Spéléologie du Jura N° 219 - JUILLET 2009

Président : Rémy LIMAGNE - 54 route de Pont de la Chaux 39300 Chatelneuf - ☎ 03.84.51.62.08

e-mail : [limagne@club.fr](mailto:limagne@club.fr)

Rédaction : François JACQUIER - 25 rue du Curé Marquis 39170 St-Lupicin - ☎ 03.84.42.17.87

e-mail : [jacquier.francois@wanadoo.fr](mailto:jacquier.francois@wanadoo.fr)

Site Internet du CDS Jura : <http://cds39.ffspeleo.fr/>

## VIE DU CDS

### Camp à la Coume

Finale, après bien des hésitations et des inscriptions tardives, le camp d'été du CDS dans les Pyrénées a bien eu lieu, et a rassemblé quand même 11 fédérés jurassiens représentant 3 clubs : ASPP, La Châtelaine, et Spéléo-Club du Jura.

De la belle spéléo pour tout le monde : Henne Morte, Trou Mile, Raymonde, Péneblanque... et des balades !

Une cohabitation cordiale avec le camp du CDS 92, et un soleil d'exception pour le coin.

Une semaine qui en appelle d'autres : où irons-nous en juillet 2010 ?

Toute suggestion est la bienvenue.

*Rémy Limagne*

### Votre agenda post-vacances

- Personne n'a oublié le rendez-vous du **samedi 5 septembre** à Marigny pour la formation Equipier du SSF ? Parfait...

Renseignements auprès de Wim Cuyvers : 03 84 25 72 66

- Et un mois après, le **4 octobre**, c'est la **Journée Nationale de la Spéléo à la Caborne du Boeuf**, organisée par le Foyer Rural d'Arinthod.

Renseignements auprès de Pierrot Doubey : 03 84 48 07 31

- Qui souhaite organiser l'AG du CDS cette année ? Dimanche 20 décembre 2009 à ...

Me contacter.

*Rémy Limagne*

## Statistiques jurassiennes

Le CDS 39 compte à ce jour 114 fédérés dans 11 clubs :

- Spéléo-Club du Jura = 16
- Spéléo-Club San-Claudien = 24
- Section spéléo du Foyer Rural d'Arinthod = 8
- Association Spéléo du Premier Plateau = 7
- Groupe de Recherches Spéléo Polinois = 11
- Association Sportive Spéléo Plongée = 8
- Spéléo-Club de La Châtelaine = 5
- Spéléo-Club Lédonien = 10
- Groupe Spéléo Jurassien = 4
- LAGAF = 17
- Troglonautes de Sermanges = 4

*Rémy Limagne*

## ACTIVITES DES CLUBS

### Spéléo-Club La Châtelaine

Pas grand chose du côté de La Châtelaine, sinon une virée au rassemblement C.A.F. entre Cahors et Figeac, sur les rives du Célé. Une belle région où l'on reviendra sûrement pour faire de la spéléo et du tourisme.

*Pascal Léglise*

### Groupe Spéléologique Jurassien

#### Fête des Orgues de Barbarie

Plus de 250 visiteurs ont défilé samedi 26 et dimanche 27 juin au local du Groupe Spéléologique Jurassien pour regarder l'exposition sur la spéléologie réalisée en majeure partie avec les photos du CDS Jura, et assaillir de questions Patrick ou moi-même, lors de la Fête des Orgues de Barbarie à Revigny.

L'adhésion d'un jeune membre et celle attendue à la rentrée pour deux autres justifient bien quelques heures de travail et de permanence.

Merci au CDS pour le prêt de l'exposition, et aux photographes qui ont réalisé ces images pour le Congrès de Poligny, sans qui elles n'existeraient pas.

L'expo photo du CDS est disponible pour tous club fédéré, en contactant Rémy Limagne ou moi-même. Elle est constituée de 33 photos montées en sous-verre emballées en trois cartons facilement transportables.

*Michel Menin*

### Spéléo-Club San-Claudien

#### ***Grotte du Saut du Dard***

Commune : Meussia

C.L. : 863.75 – 172.16 – 760m

Un petit orifice à été ouvert lors de travaux sur la route D.83, entre Etival et Meussia. Après une rapide désobstruction le passage a donné accès à une petite galerie partiellement obstruée par un talus d'argile à 8 mètres de l'entrée.

*François Jacquier*

#### ***Artifs à la grotte des Brasselettes***

Dans cette grotte capricieuse, où les accès sont conditionnés par une série de voûtes-mouillantes assez sévères agrémentées de rampings bien glauques, de nombreux points d'interrogation subsistent dans différentes branches du réseau. La météo capricieuse de ce début d'année a été un frein sérieux, empêchant toute incursion dès la zone d'entrée.

Parmi les premières potentielles, la plus prometteuse mais la plus difficile est celle située au delà de l'inférieur « boyau rectum », où toute une série de puits et de cheminées ont été explorés, avec courant d'air et arrêt sur... rien ! Egalement, et plus facile d'accès, le fameux «siphon de sable» attend toujours que l'on poursuive sa désobstruction entamée en 2008. C'est sans doute une des clefs du réseau, et l'origine de l'actif qui peut envoyer la quasi totalité de la cavité en hautes eaux. Restent de nombreuses cheminées ou points hauts à visiter, pour augmenter la dénivellation, mais surtout trouver des galeries vierges et bien sûr tenter de se rapprocher au plus près de la surface.

Le 16 juillet, un minuscule crâneau météo et un niveau enfin assez bas me tendent les bras. En l'absence d'équipiers disponibles, je décide de tenter une artif en solo... Je sais c'est pas dans les recommandations fédérales, mais c'est une forme de spéléo que je pratique de plus en plus et qui a son charme. Le plus compliqué dans cette affaire est la gestion de la grosse quantité de matos, qui non seulement doit être emportée par une seule personne, mais qui doit être totalement étanche. Après pas mal de temps à cogiter sur la façon d'optimiser, je réussis à tout loger dans un immense kit de fabrication artisanale, qui contient 2 bidons de 6 litres et un immense bidon de 16 litres. Poids total du sac au départ : 18 kg ! Après une approche et un déballage dont on taira les détails, je peux enfin

attaquer la 1ère vraie cheminée rencontrée sur mon chemin. La technique utilisée est assez novatrice dans la mesure où j'emploie les fameuses vis Multi-Monti (perçage à 6 mm, vis récupérables), que je m'auto-assure avec un Grigri bricolé (système d'assurance escalade Petzl), que j'utilise de la corde de 8 mm, et que j'illumine mon itinéraire avec la Scurion !

L'ascension est réalisée d'abord sur du bon rocher, puis d'immenses dômes de calcite tendre, le tout en traversée et sous une petite pluie fine qui m'a contraint à emballer le perfo. Au bout de 2 heures laborieuses (roche et itinéraire compliqués), je bute le nez dans une étroiture pour l'instant infranchissable, mais qui offre un potentiel non négligeable. Hauteur atteinte 30 m environ, dont 20 en artif. Ensuite, équipement en fixe d'une ligne de descente fractionnée et déséquipement total de mes vis magiques, que du bonheur ! TPST : 5 heures.

Le 1er août, cette fois avec 2 porteurs, l'objectif est d'atteindre une galerie entrevue au plafond de la "salle du Tracteur". Cette fois, les charges sont partagées et ça fait du bien. Encore une fois, impossible d'utiliser la barre Raumer, car la paroi, si elle n'est pas de calcite, est néanmoins en feuilleté infernal : tout sonne le creux. Encore une fois, je m'auto-assure, malgré mes équipiers, et c'est infiniment mieux. Plein de réglages sont possibles au centimètres près, personne ne se trouve exposé aux chutes de pierres, et le personnel peut vaquer et se réchauffer à son aise. Justement, mes deux compères (Claire Mermet-Maréchal et Clément Gouot) peuvent se rendre au concert qui se joue à deux pas, dans la Techno-cheminée ! (voir CDS info n°200 - août 2005). Mon ascension solitaire se poursuit jusqu'à un plafond au sommet duquel démarre un puits parallèle. Et chose extraordinaire, moi aussi j'entends de plus en plus les extraordinaires sons de basse intra-terrestre qui émanent de la galerie que je découvre une fois en bas de ce puits de 6 m... Excitation, jubilation, ça continue, c'est gros et le bruit est devant moi. Pas de doute, je vais résoudre le mystère !

Manque de bol, après quelques mètres, je constate avec stupeur que je viens seulement de faire un bouclage et que je retombe sur la galerie décline qui monte à la techno-cheminée toute proche. Du coup, marche arrière et déséquipement total de mon itinéraire.

TPST : 7 heures.

*Dominique Guyétand*

### Spéléo-Club Lédonien

#### ***Borne aux Cassots: topo Nouveau***

#### ***Réseau***

Le Nouveau Réseau est découvert en 1994 après une désobstruction partielle d'une trémie à travers laquelle chute un cours d'eau.

Cette aventure fut conjointement menée par le G.R.S.B (A.S.P.P depuis 2002) avec notamment Jean-Noël Outhier et la section de Crançot du S.C.S.C où nous trouvons Jean-Yves Fahys, Éric Maréchal et Sylvain Michaud. À ces équipes se joignent quelques spéléos de passage.

La topographie dans sa principale partie fut aussitôt entreprise par ces deux mêmes clubs mais de nombreux départs et terminaisons de galeries restèrent en suspend.

Les explorations semblant au point mort ; pour une meilleure compréhension du système général de la Borne aux Cassots, le S.C.L avec l'aide de spéléos d'autres clubs (S.C.Villeurbanne ; G.S.J ; S.C.S.C ; A.S.P.P) décide de poursuivre cette topographie ainsi que l'étude et la découverte de nouveaux secteurs.

Au cours de plusieurs sorties entre 2005 et 2008, 354 m sont ajoutés à la topographie initiale du G.R.S.B et du S.C.S.C portant le développement total actuel du réseau à 2054 m.

A noter, une escalade en 2008 dans la salle de la Vire pour atteindre une galerie d'environ vingt mètres non topographiée et un départ d'une dizaine de mètres ouvert en 2005 dans la galerie du Serpolet.

Non topographiés également une cheminée et un départ de galerie d'une dizaine de mètres ouvert en 2005 par Jean-Noël Outhier.

L'aventure au Nouveau Réseau n'est pourtant pas terminée.

En effet, qu'y a-t'il au-delà de la trémie terminale ? Une désobstruction un peu musclée devrait y répondre car à travers les blocs effondrés se devine une suite.

Il reste également la jonction supposée de l'actif à topographier : salle des Marnes/perte vers le passage Guigui-Hulot

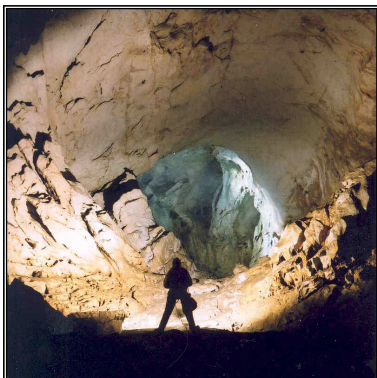
Certains départs pouvant être intéressants sont à ouvrir ou à agrandir.

Et d'où provient ce trop plein de crue observé à la cascade du Grenier alors que le cours d'eau principal du Nouveau Réseau sans différence de débit se perd à la base de la trémie d'accès pour resurgir nous le supposons, au niveau des Pertes. Un traçage devrait confirmer cette supposition.

Tous les spéléos intéressés sont les bienvenus pour nous aider à résoudre ces mystères.

*Christian Vuillemin*

*(NDLR : La topo du Nouveau Réseau est publiée en dernière page)*



## COMMISSION SECOURS

### *Alerte à la Grotte des Nans*

Déclenchement d'une opération de secours à la Grotte des Nans – Doye A (Les Nans) le 14 juillet au soir suite à un appel de la famille au CODIS à 19 h 50.

Il s'agissait de 2 non spéléos de 26 et 29 ans qui s'était égarés dans la cavité et n'avaient pas trouvé la sortie. Après être entrés vers 15 h et en stand-by depuis 18 h 30 ils avaient établi un contact à la voix avec leur père.

Un CTDSA (Sylvain Collin) et un CE (Pascal Léglise) se sont rendus sur place pour une reco. A leur arrivée, les 2 personnes avaient fini par retrouver leur chemin guidés par la voix de leur père. Sorties indemnes (non hospitalisés).

Avaient été mis en pré alerte en un temps record pour un 14 juillet une équipe ASV + 2 autres CTDS + artificiers.

Pour ma part, j'ai fait demi-tour à 5 km de la maison.

Nous avons perçu une inquiétude de la part de la municipalité qui souhaitait déjà, avant ce retard prendre un arrêté limitant l'accès à la cavité. Sylvain Collin a établi le contact et nous devons rapidement les rencontrer.

Deux visites dans la semaine qui a suivi menées par Vincent Quatrepoint et Sylvain Collin n'ont pas permis d'expliquer l'arrêt des infortunés, devant le petit lac, si proche de la sortie (50 m).

*Eric David*

### *Exercice secours Régional SSF 25*

Le barnum du SSF 25 aura lieu, le week-end des 12 et 13 septembre prochain, au gouffre de la Vieille Folle. L'objectif est de réaliser l'évacuation d'un blessé depuis le collecteur du Verneau (lieu précis à définir en fonction du nombre de participants et du temps disponible) en passant par les siphons de la Vieille Folle (plus qu'un actuellement), préalablement vidés par pompage. Compte tenu de l'important travail de mise en place du dispositif de pompage et du temps nécessaire à la vidange des siphons, l'exercice débutera dès le vendredi 11 au matin. Mise en place d'une liaison téléphonique et électrique entre le fond et la surface, mise en place des pompes et des tuyaux de refoulement, plongée du S2, etc.

L'évacuation devrait avoir lieu le samedi dans la journée pour prendre fin en soirée et laisser la place au démontage et nettoyage du matériel. Fin du barnum prévu le dimanche dans l'après-midi.

Evidemment, nous comptons sur vous pour mener à bien cette entreprise et démontrer une

fois de plus les compétences du Spéléo Secours Français.

Afin de prévoir au mieux l'intendance et le planning des missions, merci de me contacter ou de contacter Sylvain Collin pour nous faire part de votre participation

Il est important que des jurassiens puissent participer à cette opération très intéressante et aider ainsi les collègues du SSF 25

Bonnes vacances et bonnes explos à tous et à toutes. Merci pour vos réponses et votre implication dans le prochain barnum.

*Eric David*

## **Formation Auto secours**

À l'initiative des collègues de LAGAF, une formation auto secours sera organisée le samedi 24 octobre à Ranchot (Salle des fêtes, et tunnel de l'ancienne voie ferrée pour la partie sous terre).

Je vous joins ci-dessous le programme prévisionnel qui peut bien sûr évoluer en fonction de vos attentes.

Ce type de formation est important car nous savons tous qu'en cas d'incident, la connaissance des techniques de réchappe est utile pour éviter le déclenchement d'une opération de secours mais plus encore, pour minimiser les conséquences sur la victime

Venez nombreux et merci de vous inscrire auprès de moi-même.



### **En salle**

- Définition et limite de l'auto secours
- Pathologie du harnais (DVD Comed)
- Hypothermie et conséquences
- Mesure de prompt secours à mettre en œuvre sous terre
- Dégagements sur corde (sera vu en manip réelle)
- Dégagements d'urgence
- Diagnostique des fonctions vitales
  - Conscience
  - Circulation
  - Ventilation
- Mise en PLS
- Isolation de l'hypothermie
- Point Chaud
- Solutions de chaleur si éclairage Led

### **Sous terre**

- Dégagements d'urgence (sur corde ou non)
- Point chaud de fortune
- Relevage d'une victime

*Eric David*

## **Essais TPS à la Borne aux Cassots**

Réalisé le 25 juillet 2009

**But de l'opération** : Vérifier la possibilité de liaison radio par Téléphone Par le Sol entre l'amont d'une galerie de la grotte Borne aux Cassots à Nevy sur Seille et l'extérieur au-dessus de la cavité, sur le plateau de Château-Chalon.

La Borne aux Cassots, plus longue grotte actuellement connue du Jura développe 18 km de galeries explorées, et offre un potentiel de découverte de plusieurs km. Elle est donc sujette à de nombreuses visites de spéléologues, soit en simples « touristes », ou en explorateurs, topographes, etc.

En conséquence il est important pour le Spéléo-Secours Français de s'assurer des possibilités de contact entre une équipe devant intervenir au fond d'un des réseaux de la grotte et les secours en surface. Une liaison par téléphone filaire reste possible, mais avec la nécessité de mettre en place plusieurs kilomètres de fil, ce qui demande un délai et du personnel, d'où l'avantage à communiquer par TPS, si les couches de calcaire assurent correctement le passage des ondes.

Le massif dans lequel se développe la Borne aux Cassots est constitué d'épaisses strates de calcaire, avec des niveaux à importantes interstrates marneuses, et de plus des croisements de failles compartimentent le plateau, tout cela pouvant nous faire craindre

des difficultés de transmission des ondes.

**Choix du lieu** : La Galerie de la Grande Cave est une galerie en demi cylindre au sol argileux permettant l'installation d'un camp de base pour les équipes travaillant dans ce secteur, à environ 3 km de l'entrée, soit à 2 h de marche pour un spéléologue sans matériel, ou 3 h 30 s'il porte du matériel, avec un cheminement d'accès très difficile ( étroitures, grands éboulis argileux, escalade ).

**Participants** : En surface : Michel Menin, rejoint le soir par Christian Vuillemin.

Sous terre: Emmanuel Baud, Nicolas Ecartot, et Christian Vuillemin, ce dernier pour la mise en place du poste et les essais de midi seulement.

**Le poste sous terre** : La Galerie de la Grande Cave est orientée d'ouest en est, et plus exactement à 95°.

L'angle aigu que forme la voûte avec le sol ne permet pas de plaquer les antennes contre la roche au niveau du sol, alors il est choisi de les coller sous la voûte par points avec des paquets d'argile, ce qui tient parfaitement.

L'écartement entre les antennes n'est que de 25 m, qui correspondent à la longueur de la galerie.



Il n'a pas été emmené les fiches à planter dans l'argile ni l'amplificateur pour réduire la charge des transporteurs déjà lourdement équipés pour une escalade programmée avec cette sortie et leur bivouac.

**Le poste en surface** : à la verticale de la grande Cave le terrain est une vaste cuvette peu profonde où se sont produits des effondrements sur des cavités, mettant à jour une couche de 2 m d'argile peu favorable au passage des ondes, mais coté ouest est une colline dont forcément le sol rocheux sera proche de la surface.

Sur cette colline est un hangar agricole dont les travaux de construction ont mis à jour les affleurements rocheux, qui permettront de placer les antennes.

Le propriétaire du hangar Monsieur Daumard viendra nous trouver lors de l'essai du soir, très intéressé par nos explications).

L'écartement entre les antennes est de 40 m.

L'épaisseur de roche au dessus de la Grande Cave est de 90 m à la verticale, soit 115 m en oblique entre les deux postes.

**Essais de contact à midi** : Des contacts ont été prévus de 12 h à 14 h avec arrêt des essais à 14 h en cas d'échec.

L'appareil à l'extérieur a un fort grésillement, et aucun contact ne s'établit.

À 12 h 30 je replie rapidement le matériel pour m'installer dans la cuvette plus près de la verticale de la Grande Cave, mais sans plus de succès.

Dans l'éventualité d'un mauvais report en surface de la position de la Grande Cave je change de lieu encore deux fois sans plus de succès.

À 14 h fin de l'opération.

À 18 h Christian Vuillemin est ressorti de la grotte et m'apprend que retardée par le lourd portage l'équipe sous terre est arrivée tard à la Grande Cave, et le TPS était opérationnel à 13 h 45.

Mais à 13 h 45 mon ultime tentative éloignée de l'aplomb de la Grande Cave a été faite avec la mauvaise orientation de mon antenne (volontairement au cas ou sous terre des contraintes aient obligé à placer le poste ailleurs). Christian a eu la bonne idée de laisser le poste au bivouac, ce qui permettra de refaire les essais le soir à 21 h.

**Essai de contact a 21 h** : Le poste en surface est replacé sur la colline près du hangar.

À 21 h le contact radio est établi.

Le poste à la Grande Cave nous reçoit clair et net.

En surface le son est brouillé par le grésillement mais reste audible, il nous faut toutefois répéter des parties des messages pour s'assurer de leur bonne compréhension.

À 22 h fin de l'opération.

**Position du poste en surface** :

Lieu-dit Champ Roussot, x : 854,43 – y : 220,05 – z : 478 m

Michel Menin

Note du CTDS :

Ce type de manip est extrêmement important et positif en préparation d'un éventuel secours, elle fera gagner un temps important au cas ou et permettra d'engager les bons moyens.

On peut donc que remercier les collègues du SCL et GSJ d'avoir pris le temps (et le courage), lors de leur explo, d'emporter les TPS et de réaliser les essais.

Bien entendu, les TPS sont dispos si vous en avez besoin pour communiquer en explo, réaliser des localisations ou réaliser des essais (me contacter).

Par contre, un apprentissage est nécessaire et si les résultats à la BAC ont été positif, l'expérience de Michel, Christian,.. et les stages réalisées n'y est sûrement pas pour rien

Eric David

## Formation Artificiers du 13 Juin 2009

**Participants** : SSF 39 : Sylvain Collin, Wim Cuyvers (en qualité de futur CT), Eric David, Jean Luc Gabet, Frédéric Gavand, Michel Menin soit l'ensemble des artificiers du SF 39

SSF 25 : Jean Jacques Barth, Ludovic Lhomme

**Responsable organisation** : Sylvain Collin (CTDSA Jura et responsable des équipes désobstruction) aidé pour la partie infrastructure et zone d'exercice par Frédéric Gavand

**Compte rendu** : Eric David

Nota : en complément de ce CR, une analyse technique des tirs au contact de la victime sera réalisée par Sylvain Collin

**Lieux** : Châtel-de-Joux (Jura)

**Déroulement de la journée** : La journée a commencé, au soleil levant, pour Frédéric et Eric qui se sont chargé d'aller récupérer la matière explosive à Andelot-en-Montagne au dépôt d'ECE (RDV à 8 h 00) afin d'effectuer le transport dans 2 véhicules distincts pour ensuite rejoindre les participants à 9 H00 à Châtel-de-Joux.

Après un café fort apprécié et quelques mots de remerciement à l'attention des participants et de présentation de cette formation par Éric, c'est au tour de Sylvain de prendre la suite pour la partie théorique de cette journée de recyclage de nos artificiers.

Sylvain s'est appuyé sur un power point qu'il avait réalisé

spécialement pour cette occasion. Ce document

très complet nous a permis de ré-aborder les points incontournables pour un artificier que sont

- L'équipe désobstruction
- La chaîne pyrotechnique en secours
- Les détonateurs électriques
- Les explosifs en secours souterrains et leur mise en oeuvre spécifique
- Sécurisation de la zone de tirs
- La ligne de tir
- L'exploseur (présentation du modèle SSF)
- Les procédures de tirs



La gestion des gaz  
 Les risques  
 L'anoxie  
 Le CO<sup>2</sup>  
 Le CO  
 Les gaz nitreux

Bien entendu, de nombreux échanges d'idées et d'expériences ont eu lieu entre les participants.

Conformément aux directives nationales, Les permis de tirs établis pour les artificiers du SSF 39 leur ont été remis par Eric.

La matinée s'est terminée par la présentation et la manipulation :

- De l'ohmmètre digital agrée front de tirs de Michel
- Du nouveau explosif agrée SSF, modèle très léger spécialement adapté au secours en sites souterrains
- Du détecteur multigaz MX6 d'Oldham du CDS-39
- Ainsi que du gabarit civière inclus dans notre lot secours

L'apéritif offert par les collègues du Doubs a précédé un pique nique préparé par Sylvain.

En début d'après midi, sous la conduite de Frédéric, nous nous déplaçons dans la forêt de Chatel au niveau d'une zone jonchée de blocs afin d'entamer la partie pratique.

Après une présentation du lot désobstruction secours du Jura ainsi que du matériel dédié plus spécifiquement à la protection de la victime en cas de tirs rapprochés, nous élaborons les plans de tirs pour l'après midi.

Notre axe de travail est d'optimiser les charges (en puissance et emplacement) dans le cas de tirs proches d'une victime.

Treize tirs sont réalisés par les différents artificiers présents (ceci permet à tous de se familiariser avec le nouveau explosif SSF) dans des conditions différentes de chargement (suivant le plan de tirs)

l'analyse de ceux-ci réalisée par Sylvain fera l'objet d'un compte rendu technique spécifique à destination des artificiers.

Globalement, nous en retenons lors du débriefing, la difficulté de corroborer la masse de matière explosive avec la nature de la roche et l'emplacement de celle-ci.

Ceci nous conduit à évoquer, pour des cas très rapprochés, à l'utilisation des cartouches type Hilti, leur emploi se faisant bien entendu, par nos artificiers.

Note : Actuellement, cette technique n'est pas encore habilitée par le SSF Nationale (étude en cours)

De l'avis unanime des participants, cette journée d'échange et de recyclage a été fort intéressante. Nous pourrions l'envisager au niveau régional pour renforcer les liens et les échanges et aborder chaque année, un thème différent. Cette année, le tir rapproché, l'année prochaine pourrait être consacrée à la ventilation).

Merci à tous

*Eric David*

## ***Formation chefs d'équipe du 27 juin***

**Participants** : SSF 39 : Séverine Bettembost, Sylvain Collin, Wim Cuyvers, Éric David, Dominique Guyetand, Jean Luc Lacroix, Frédéric Gavand, Michel Menin, Jean Yves Perrier  
 SSF 21 : Simon Claerbout (CTDS 21)  
 SSF 25 : Mouloud Koob (CTDSA 25)

**Responsable organisation** : Jean Luc Lacroix (CTDSA Jura) Compte rendu : Éric David

**Lieux** : Base nautique de Bellecin (Jura)

Remerciements : à tous les participants et notamment à Mouloud (SSF 25) et Simon pour nous avoir rejoint et permis d'établir des échanges inter-départementaux

Les excusés : Jean Marc Frey, Pascal Barrier, Pierre Doubey, Denis Millet, François Jacquier, Vincent Quatrepoint - SIDPC 39 (Mme Joly et M. Preux) qui avait été sollicités dans le but d'évoquer avec nous la Loi de Modernisation de la Sécurité Civile (LMSC)

**Déroulement de la journée** : Accueil à 9 h 00 avec un café.

Présentation de la journée :

- Pourquoi cette formation ? Cette formation est issue de la volonté des CTDS du Jura de donner une base commune de connaissance aux « cadres du SSF 39 » en 2009. De même, cette formation transversale permet aux chefs d'équipe d'échanger avec leur collègues des autres spécialités.

**Choix de la date** : Cette formation a été programmée fin juin malgré que nous soyons conscients que cette période est très chargée pour tout un chacun mais les CTDS tenaient à ce qu'une première partie des chefs d'équipe soit formée avant l'été. Une deuxième session sera programmée en cours d'hiver 2009-2010.

**Programme** :

La ligne directrice : avoir un contenu « tronc commun » à tous les CE (de l'évacuation au téléphone, de l'ASV à l'artificier)

Partie administrative le matin (nota : toutes les formations (sauf équipier) ont maintenant une partie « théorique en salle »

Partie « mise en pratique » en après midi

Ce n'est pas une formation « magistrale » mais un lieu d'échange d'expériences et d'idées.

**Partie administrative** : Animée par Éric

- La loi de Modernisation de la Sécurité Civile et son impact sur notre activité

- Présentation et explications à l'aide du Power Point du SSF Nat des 18 articles de la Loi de Modernisation concernant directement le spéléo secours

- L'agrément de Sécurité Civile

- Déclinaison de la Loi de modernisation, les agréments sont pour nous attribués par le niveau national après vérification que nous répondions aux critères d'éligibilité (équipes ASV, transmission et gestion notamment)

- Plans de secours

- Passage rapide sur le plan de secours qui est à réviser pour passer en plan Orsec suite à la loi de modernisation

- Conventions triparties : Préfecture – SDIS et CDS 39

La convention est revue avec une attention particulière sur les principaux points opérationnels et les principales clauses afin que nos chefs d'équipe en mesurent toute la portée.

Nous développons également :

- L'auto engagement, disposition importante permettant de gagner du temps en cas d'alerte mais seulement possible si le CTDS est prévu et avec son accord.

- Les limites entre auto-secours et secours : Auto-secours : seuls les co-équipiers de la victime participent à l'opération

Secours : Dès que des éléments extérieurs à l'équipe « victime » sont mobilisés

Et bien sûr, dans tous les cas, l'action des coéquipiers ne doit pas porter une atteinte supplémentaire à la victime.

#### Le chef d'équipe au sein du SSF

- L'organisation du SSF 39

- Présentation de l'organigramme interne SSF 39

- Savoir être – savoir faire (Jean Luc, Wim et Éric)

- Importance de l'identification

- Relation avec la presse

- Gestion d'une équipe en opération

- Comportement en mission – protocole de communication entre équipes.

Les échanges sur ces points nous ont permis de compléter les documents préparatoires rédigés par Wim et Éric. Ils seront fusionnés pour devenir un mémo à usage des chefs d'équipes. Diffusion mi juillet après validation des participants

Risques liés aux gaz – outils de détections à notre disposition Sylvain, pour présenter ce domaine utilise la partie « gaz » du power point présenté au recyclage artificiers qu'il a enrichi de plusieurs vues. Cette synthèse est très complète et explicite. Elle permet la juste sensibilisation des participants

Ensuite, Sylvain nous présente le détecteur multigaz du CDS 39 ainsi que les pompes DRAGER pour tubes réactifs

Équipes de Reconnaissance : Présentation des kits reconnaissance du SSF 39 et rappels des consignes avant de s'engager

\* Prudence : risques liés au gaz

\* Contact très fréquents avec le CTDS

\* Être concentré – ne pas céder à la pression ambiante

\* En l'absence de CT sur le lieu, vous êtes le responsable SSF.

Techniques : Cette partie est abordée en extérieur pour permettre de mettre en place les ateliers spécifiques.

- TPS : rappel des consignes de mise en œuvre animé par Michel.

- Téléphone SPL 05 - les connaître & Spéléophone Jura – révisions animé par Eric

- Évacuation - le balancier animé par Jean Luc et Fred

- Répartiteur – compléments technique animé par Wim

- Tension de tyrolienne - compléments technique animé par Mouloud et Sylvain

- Spécificité de la civière Next : Séverine et Simon

- Chevilles multi-monti (amarrage Ø 6 autotaraudeur) animé par Dominique

- Consignes d'utilisations matériel : Dynema, Mousquetons poire, Protrac animé par Jean-Luc  
Débriefing : De l'avis unanime des participants, cette journée d'échange et de formation a été fort intéressante.

Nous sommes sollicités pour compiler l'essentiel des informations dans un mémo du chef d'équipe.

Eric David

## COMMISSION CANYON

### *Accident à Coiserette*

Texte tiré du Progrès du 7 août

*"Hier aux alentours de 17 heures, une jeune fille de 16 ans, originaire du Cher, s'est luxée le genou dans le canyon de La Coiserette.*

*C'est en sortant de l'eau pour rejoindre la route que la jeune Berrichonne, qui venait d'évoluer au sein d'un groupe pratiquant le canyoning sur les lieux, a fait une chute et s'est blessée au niveau du genou gauche.*

*Alertés par ses proches, deux secouristes du peloton de gendarmerie de montagne de Morez sont alors intervenus et ont apporté les premiers soins à la victime. Après lui avoir posé une attelle à la jambe, les gendarmes secouristes l'ont installée sur un brancard, pour que la jeune fille puisse être hélitreuillée. Afin d'apporter le maximum de confort à la victime et accéder dans ce lieu particulièrement escarpé dans des conditions de sécurité optimale, cette intervention a nécessité l'emploi d'un hélicoptère de la Sécurité civile de Besançon, dans lequel se trouvait également un médecin de l'hôpital bisontin.*

*La jeune fille, qui souffrait d'une entorse au genou gauche, a été évacuée à 19 h 50 vers le centre hospitalier de Saint-Claude."*

### *Convention F.F.M.E à La Langouette*

Lors d'une rencontre avec un B.E escalade du Doubs accompagné de 7 pré+ados en août 2006, nous venons à parler de l'interdiction de baignade signalée au départ des gorges.

Un contact avec le maire des Planches-en-Montagne, montre que ce dernier n'est pas contre la pratique de la descente des gorges mais qu'un vieil arrêté est toujours valide et contredit les us et coutumes.

Des contacts sont pris avec le président du Comité Départemental de la Fédération Française de la Montagne et de l'Escalade (F.F.M.E) du Jura pour éventuellement clarifier la

situation et contenter tout le monde via la signature d'une convention d'usage de Canyon. Une réunion a lieu pour présenter ce projet avec autour de la table, un représentant de la FFME, le maire des Planches, Dom et moi-même. Nous sommes le samedi 9 juin 2007.

Courant décembre 2007, J'expose ce qu'est une convention d'usage lors d'une autre réunion à l'ensemble du Conseil Municipal.

A ce sujet, pour ceux qui ne suivent pas : bien que peu impliquée par l'activité canyon, c'est la

F.F.M.E, qui prend le dossier en main car elle est délégataire auprès du ministère.

Le but de la convention est de décharger de sa responsabilité le propriétaire des lieux ou la commune en cas d'incident.

Le dossier traîne, un coup du côté de la commune qui voudrait des précisions sur des détails et d'un autre côté le président du CD FFME 39 de l'époque perturbé par sa vie professionnelle et tarde à répondre.

Finalement, après différents rebondissements, courant mai 2009 la commune ainsi que la FFME signent la convention pour les parties communales bordant les gorges de la Langouette.

Après quasiment 3 ans de démarches, il s'agit de la première convention d'usage de canyon signée dans le Jura avec une commune.

Les gorges de la Langouette restent un site remarquable pour les spéléos qui peuvent admirer l'aspect tectonique de la faille. Mais également, la balade le long des gorges agrmente une demi-journée en famille avec un parcours aménagé à thème pour découvrir le village.

Il reste à finaliser le projet par l'installation d'un panneau explicatif et réglementant l'activité du canyon dans la Langouette comme il se fait chez nos voisins dans l'Ain.

Le village étant classé, les Monuments de France doivent être consultés et cela risque de durer. La FFME s'était engagée à le poser lors des premières rencontres, reste encore à le faire.

Rappelons que la descente des gorges de la Langouette nécessite une bonne pratique et connaissance des techniques de canyon ainsi que des conditions de débit. La présence de la centrale hydroélectrique dès le début de la descente reste un paramètre à prendre en compte. Un arrêt turbine entraîne un déversement de 3 m<sup>3</sup>/s d'eau dans l'actif.



Référence : "Cascades, gorges et canyons du Haut Jura" Dominique Guyetand, Jean-Luc Lacroix

Réf. ISBN 2-85744-590-3 - Ed. Edisud

Mais aussi, une version à jour du topo sur le site «descente-canyon» à l'adresse : <http://www.descente-canyon.com/canyoning/canyon/2201>

Remerciement à l'ensemble du conseil municipal pour le maintien et le développement de cette activité au cœur du village et sur le département.

Vincent Quatrepoint

## LU & VU POUR VOUS

**Le Progrès du vendredi 7 août 2009 :**

"Archéologie : Un site unique dans le Jura mis à jour à Amange". Article d'un quart de page avec photo au sujet du chantier de fouille mené dernièrement à la grotte des Gorges à Amange par l'équipe dirigée par Serge David.

L'accent est mis sur les découvertes faunistiques et climatologiques qui régnaient sur la région il y a 30000 ans. Une synthèse des recherches devraient être présentée au public durant l'automne.

François Jacquier

## DIVERS

### *Rage et chauves-souris*

Nous savions qu'un jour ou l'autre, un premier cas de chauve-souris porteuse du lyssavirus (virus de la rage) serait diagnostiqué en Franche-Comté.

Et donc, voilà, ce cas est arrivé avec une chauve-souris (Sérotine commune, jeune mâle de l'année) découvert vivant dans la cour de la caserne des pompiers de Lure (Haute-Saône) le 12 juillet dernier. La chauve-souris est morte dans la nuit suivante, a été ensuite congelée et récupérée le 23 juillet dernier par nous avant d'être envoyée à l'AFSSA pour analyse.

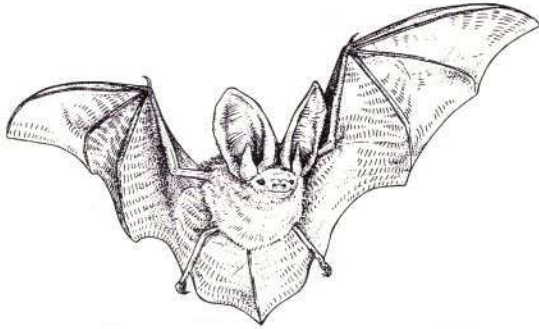
Le diagnostic est donc positif et un rapport est en cours de rédaction par la Direction Départementale des Services Vétérinaires de la Haute-Saône. Un communiqué de presse de la Préfecture sera probablement rédigé dans les jours à venir.

Mais si cela reste anecdotique, le risque existe... et donc, nous rappelons les précautions à prendre en cas de découverte de chauve-souris morte, malade ou blessée :

Peut être considérée comme ayant un comportement anormal, une chauve-souris qui vole en plein jour, qui semble affaiblie, et qui présente des difficultés à voler. Une chauve-



souris enragée peut avoir un tel comportement, mais il peut aussi s'agir d'un animal blessé.



Si une chauve-souris pénètre accidentellement dans une habitation, il est recommandé d'éteindre la lumière, d'ouvrir les fenêtres et de sortir de la pièce : l'animal partira tout seul, grâce à son sonar.

En cas de découverte d'une chauve-souris morte, le cadavre doit être immédiatement signalé, pour être acheminé vers un laboratoire pour des recherches spécialisées (Institut Pasteur-Paris, ou AFSSA-Nancy).

En cas de découverte d'une chauve-souris malade ou blessée, il est recommandé de ne pas la toucher et de nous prévenir dès que possible. Dans le cas où le ramassage de l'animal est jugé nécessaire, il convient de le faire avec toutes les précautions nécessaires : porter des gants épais, manipuler l'animal si possible avec un objet, et le placer dans une boîte fermée avant de nous

contacter un éventuel transfert vers le Centre de Soins d'Athenas.

En cas de morsure ou de griffure par une chauve-souris, il convient de nettoyer immédiatement la plaie avec du savon et de rincer abondamment, avant d'appliquer un antiseptique (alcool à 90°, mercurochrome, eau de Dakin, etc.). Un médecin doit ensuite être rapidement consulté, qui pourra décider d'orienter la personne concernée vers un centre de traitement antirabique. La chauve-souris en cause, si elle peut être attrapée, doit être acheminée vers un laboratoire spécialisé pour la recherche de la rage, sous la responsabilité de la DDSV.

Merci de nous prévenir donc en cas de découvertes d'une chauve-souris morte, malade ou affaiblie pour nous permettre d'organiser au mieux la collecte et surtout d'éviter des psychoses inutiles par rapport à cette problématique.

*Sébastien Y. Roué*

*Chargé de Mission "chauves-souris" Franche-Comté*

**DATE LIMITE D'ENVOI POUR  
CDS-INFO N°220  
20 septembre 2009**

**BORNE AUX CASSOTS**  
Code pour août septembre octobre :2000



**BORNE AUX CASSOTS - NOUVEAU RESEAU**  
 Développement depuis trémie d'accès : 2054 m  
 Topographie : GR SB - S.C.S.C. - 1994  
 S.C.L. 39 - 2005 - 2006  
 S.C.L. 39 - S.C.S.C. - 2008

