



Feuille de liaison du Comité Départemental de Spéléologie du Jura N° 231 - JUILLET 2011

Président : Rémy LIMAGNE - 54 route de Pont de la Chaux 39300 Châtelneuf - ☎ 03.84.51.62.08
e-mail : r.limagne@gmail.com
Rédaction : François JACQUIER - 25 rue du Curé Marquis 39170 St-Lupicin - ☎ 03.84.42.17.87
e-mail : jacquier.francois@wanadoo.fr
Site Internet du CDS Jura : <http://cds39.ffspeleo.fr/>

VIE DU CDS

Journée Nationale de la Spéléo et du Canyon Elle aura lieu A la Grotte de la Doye (Les Nans)

le 2 octobre 2011

L'organisation est confiée
au G.R.S.Polinois

Horaire et détails vous parviendront
ultérieurement - Retenez la date !

Réunion du Comité Directeur

Le 24 juin 2011 – 19H30 à Chatelneuf
Présents : Rémy Limagne, Sylvain Collin, Eric David, Jean-Pascal Grenier, François Jacquier, Michel Menin

Effectif des fédérés jurassiens : On constate une baisse des effectifs principalement dans certains clubs. Par contre-coup cette régression affecte aussi le CDS et plus particulièrement sa Commission Secours. Il n'est pas certain que les équipes jurassiennes puissent faire face seules à une opération de sauvetage un peu conséquente.

Finances : Le Conseil Général ne nous a accordé qu'une subvention de 3870 € sur les 4170 € sollicités. Ceci traduit les priorités de nos élus et notamment sur la formation qui est aidée à hauteur de 25 %. Par contre, nos demandes d'aides pour la gestion de l'activité, des cavités, de l'environnement et de la promotion de l'activité ne sont plus subventionnées cette année. Ceci va entraîner à très court terme des difficultés pour que le CDS puisse remplir ces missions et nous allons, dès la rentrée, solliciter un RDV au Conseil Général pour développer les spécificités de la

gestion spéléo au niveau départemental.

Les projets de panneaux :

Deux panneaux sont en cours de réalisation, l'un à la grotte de la Doye aux Nans, l'autre axé sur la faune cavernicole prévu à la grotte aménagée de Baume-les-Messieurs.

- **Grotte de la Doye** : Le projet est abouti. Le panneau est réalisé et devrait être mis en place dans les jours prochains en lieu et place du panneau rouge d'interdiction.

Ndlr : C'est désormais chose faite !

- **Grotte du Dard** : La maquette informatique du panneau est réalisée, mais le projet achoppe sur un problème d'autorisation de pose du panneau sur le portail à proximité de l'entrée. En effet, on se trouve ici dans un « Site classé » et en zone « Natura 2000 » de surcroît où toute modification ou aménagement sont soumis à une autorisation. Sylvain se charge d'établir un contact avec la DREAL pour obtenir une dérogation.

Ndlr : Depuis le contact a été pris et il s'avère que la demande doit remonter jusqu'au ministère... Finalement, le panneau a été placé sur le chalet des guides avec une simple autorisation de la municipalité.

Note : Les deux panneaux vous sont présentés en dernière page de ce fascicule.

Journée Nationale de la Spéléo : Afin d'entretenir les relations privilégiées avec la municipalité des Nans, la grotte de la Doye est pressentie pour accueillir l'édition 2011 des JNS. Le G.R.S.P. est sollicité pour prendre l'organisation à sa charge. Sylvain donnera une réponse définitive après avoir consulté les membres de son club.

Expo photos : Il est envisagé de relancer le Conseil Général afin de mettre en place l'expo photos du CDS pendant quelques temps dans son hall d'accueil

Exercice secours : Eric est Sylvain font le point sur l'exercice de secours prévu pour le 2 juillet au Gouffre de la Roche à Mignovillard. L'opération ne se présente pas trop mal, mais un fort effectif de spéléos jurassiens est à espérer.

Ressources en eaux karstiques : Suite à une directive européenne concernant les ressources en eaux potables, l'Agence de l'eau et la DREAL sont chargées d'identifier les ressources

karstiques majeures sur la Franche Comté. La mission est plus particulièrement confiée à deux bureaux d'études hydrogéologiques jurassiens et au C.P.I.E du Haut-Jura.

Une première réunion de présentation du projet a eu lieu à St-Lupicin le 6 mai entre les maîtres d'œuvre, les élus et différents partenaires. Le CDS en la personne de François Jacquier y était représenté, le Comité peut proposer son aide et ses compétences sur quelques cas ciblés.

- Forage Brasselettes : Suite à l'article paru dans le dernier CDS-Info 230 à propos de l'idée de forage sur la grande cheminée des Brasselettes, Rémy pense que ce projet peut tout à fait s'inscrire dans les aides prévues sur les « fonds BRGM » destinés à favoriser les explorations. Une demande officielle sera faite en ce sens par le S.C.S.C, club explorateur.

François Jacquier

Du rouge au noir

Y a plus de rouge ; vous pouvez aller sereinement dans le noir !

Il y a un peu plus d'un an, on découvrait via un magnifique panneau rouge l'arrêté municipal interdisant l'accès à la grotte de la Doye sur la commune des Nans (Voir CDS-Info n°224)

Cette fois la diplomatie a payé !

Aujourd'hui il est remplacé par un message de bienvenue et de recommandations.

Pas de fausse modestie : l'issue des discussions avec la municipalité des Nans est un vrai succès pour le CDS, au bénéfice de tous les spéléos, amateurs et professionnels. Et cet exemple sera peut-être bien utile plus tard, ou ailleurs...

Rémy Limagne

Capteurs de pression à la B.A.C

Deux capteurs de pression ont été placés dans les siphons de la Borne aux Cassots le 11 juillet afin de connaître son rythme hydrologique. Une corrélation sera faite avec les données pluviométriques et celles du débit de la Seille à Voiteur.

Après plusieurs mois d'attente, la pluie est enfin venue ce qui a permis de récupérer des informations. Et vivement les grosses pluies !

Sylvain Collin

ACTIVITES DES CLUBS

Spéléo-Club du Jura

Je suis vert..!

"Monsieur Limagne ? Pouvez-vous venir sur le Larzac pour une initiation à la spéléo à l'attention de José Bové et son épouse ? "

Eh ben... Evidemment oui ! Et j'emmène le Greg avec moi, direction Larzac, grotte des Cabanes de Saint-Paul des Fonts.

J'imagine bien qu'il y a un rapport avec l'affaire gaz de schiste, mais je n'en espérais pas tant...

A la grande déception du Greg, on ne s'arrêtera pas au Mac-Do de Millau. Nuit glaciale et venteuse sous tente (la prochaine fois, on viendra en été !), et rendez-vous sur une petite place de village. Ils sont six en fait : José Bové et sa femme Ghislaine, Anne Lacouture son attachée parlementaire, et trois autres membres de la famille.



Tout ce beau monde n'avait jamais mis les pieds sous terre, et pourtant ils ont fait preuve d'une endurance et d'un enthousiasme qui forcent l'admiration dans une cavité franchement sportive. Champagne, bien sûr.

Greg réalisera sans doute un jour qu'il a accompagné sous terre un ex (et futur ? je laisse le suspense !) candidat à la présidence de la République.

Chacun en pensera ce qu'il voudra, mais Ghislaine et José Bové, c'est un couple hors du commun !

Rémy Limagne



NDLR : On notera aussi la pipe de Saint-Claude !

G.R.S.Polinois

Gouffre de la Pissière ou Gribouillette

La Châtelaine

Dans le beau P.48, à peu près au niveau du sommet de la salle, un pendule a permis de prendre pieds sur un palier occupé par un gros pilier stalagmitique. Une chatière permet de franchir cet obstacle et d'avancer de 8m jusqu'au resserrement des parois rocheuses. Nous n'étions pas les seuls à ce moment car une famille de rats fruitiers (???...) avait établi son campement à cet endroit !

Source sud de la Saneta

Foncine-le-Haut

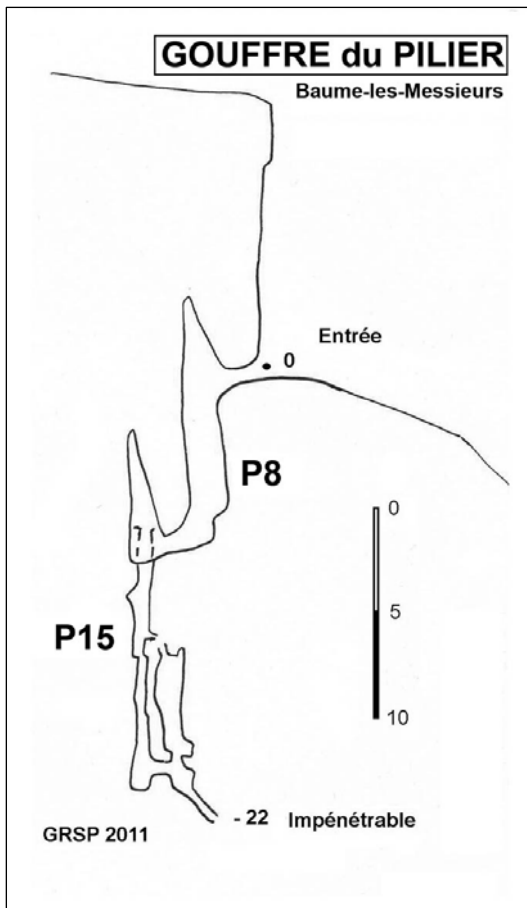
Une désobstruction a été débutée dans la diaclase à droite du porche. A -9, nous avons creusé sous le gros bloc (de l'ordre d'1 m3) d'où vient d'eau des crues. Cependant, ce bloc est extrêmement inquiétant car il est appuyé sur pas grand chose. Il faudra sécuriser ce bloc pour poursuivre le chantier.

Gouffre du Pilier

Baume les Messieurs, dénivelé : -22 m

X : 853.823 - Y : 2193.749 - Z : 501 m

La cavité, établie sur des diaclases liées à la détente du bord du plateau, est parcourue par un courant d'air. Malheureusement celui-ci ne



vient pas du réseau inconnu de la Seille coulant à l'aplomb du gouffre mais d'une circulation interne. Il n'y a pas de mouvement d'air au point le plus profond.

Une prospection aux alentours a permis de découvrir une cheminée recoupée par le recul du plateau à environ 20 m au nord.

Grotte du Dard

Baume-les-Messieurs

Après avoir grimpé des cheminées, creusé ça et là ce qui nous a permis de trouver des prolongements, nous avons fait appel à Maxime de Gianpietro pour l'Acte II : effectuer de nouvelles



plongées dans les siphons amont. Un premier contact avec le S1 a eu lieu le 29 juillet 2011. Une vidéo sera aussi tournée pour que tous puissent se rincer les yeux. A suivre...

Sylvain Collin

Spéléo-Club San-Claudien

Grotte de Château Villain

Bourg-de-Sirod

X : 876.96 Y : 198.39 Z : 690 m (approximatif)

Cette petite grotte n'apparaît pas dans l'inventaire CDS, elle est pourtant située au bord même d'un sentier pédestre évoluant sur les hauteurs du bourg et conduisant aux ruines de Château Villain. Il s'agit d'une ouverture verticale d'un mètre de diamètre s'ouvrant au plafond d'une salle basse de forme lenticulaire. Son développement n'excède pas 5 m pour 2 m de profondeur.

Grottes de la ligne SNCF

Montigny-les-Arsures

X : 862.98 Y : 219.49 Z : 450 m

Quand les Haut-Jurassiens entendent parler d'un trou ouvert par un chantier, ils y courent même si c'est à l'autre bout du département...

Effectivement, au cours de travaux destinés à limiter les risques d'éboulement, plusieurs cavités ont été ouvertes au dessus de la ligne ferroviaire.

Malheureusement, à l'arrivée des San-Claudien l'orifice principal a déjà été rebouché mais 4 autres plus étroits sont encore visibles à proximité. Tous communiquent entre eux par un réseau d'étroites

diaclasses perpendiculaires, aux parois concrétionnées. Les parties les plus étroites sont déjà comblées par de la terre provenant des travaux et le développement cumulé ne dépasse pas 10 m. La profondeur n'excède pas 3 m.

Ces modestes cavités vont disparaître prochainement ainsi que toute la strate de roche environnante qui cause des soucis à la SNCF.

L'inventaire CDS signale une autre cavité également le long de la voie ferroviaire dans le même secteur, mais cette dernière n'a pas pu être localisée.

François Jacquier

Action collective
S.C.S.C. - S.C.L. - G.R.S.P

Trou des Gangônes

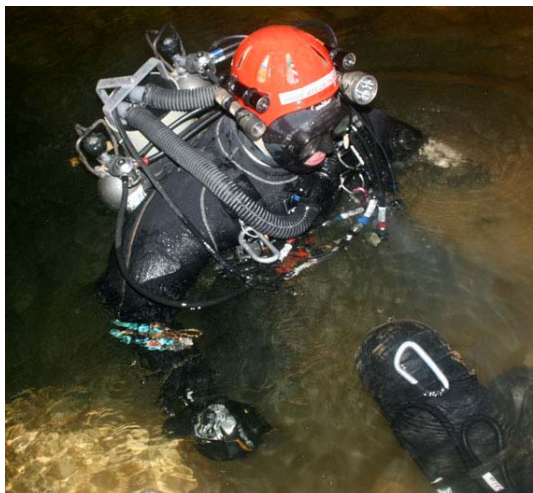
La Frasnée

Depuis les premières explorations du siphon à la fin des années 60, chaque nouvelle plongée a fourni des résultats très différents.

J.C Frachon parle de -45 avec une suite au-delà (1973), J.Locatelli et B.Maurice prétendent avoir franchi un siphon dans une diaclase étroite longue de 100 m débutant à -6 (1988). R.Le Pennec et P.Bon butent sur une obstruction de galets aux alentours de -20 (1985), J.M Lebel descend à -35 et décrit une suite « alléchante » (1998).

Les différences dans les profondeurs annoncées peuvent s'expliquer en partie par des variations importantes du niveau du siphon mais il reste tout de même un flou artistique qui incite à essayer d'y voir un peu plus clair.

Dans cette optique, le S.C.S.C. a proposé au Stéphanois Jean-Pierre Baudu de venir tenter sa chance avec son recycleur. Rendez-vous est donné pour le samedi 9 juillet. A cette occasion deux membres du S.C.L. et deux autres du G.R.S.P. se joignent à l'effort collectif pour acheminer le matériel jusqu'au siphon.



Vers 12h45 Jean-Pierre disparaît sous la surface de l'eau dans un silence impressionnant et sans faire la moindre bulle.

Les porteurs remontent en surface pendant les deux heures suivantes pour profiter du soleil.

A leur retour au siphon, Jean-Pierre, qui est en train de se déséquiper, leur annonce une très bonne nouvelle : « le siphon est franchi ! ».

Après avoir effectivement buté sur un fond de galets vers -20, l'autonomie du recycleur lui a permis de fouiller les moindres recoins. Un passage relativement masqué a ainsi été découvert. Ce dernier donne accès à une galerie spacieuse qui remonte progressivement. Après avoir déroulé 100 m de fil il a refait surface devant une zone d'éboulis. Une fois son scaphandre posé, il a pu surmonter l'obstacle et parcourir une cinquantaine de mètres avant d'être arrêté au sommet d'un ressaut de 5 à 6 m qui domine une longue vasque constituant un second siphon.

La partie ainsi découverte conserve l'orientation



générale de la cavité, creusée sur une importante fracture du massif calcaire. Les dimensions restent conséquentes pour le Jura, 5 à 6 m de large pour la galerie et des plafonds qui flirtent avec les 15 m de haut.

En s'en doute, l'exploration du second siphon est programmée pour un avenir proche, conditionné toutefois par les caprices de la météo de cet été pourri...

François Jacquier

COMMISSION ENSEIGNEMENT

Stages d'été

Cinq jurassiens (tous du SC Jura hélas et une fois de plus...) ont participé au stage de Montrond-le-Château (25) en juillet.

Après une semaine d'effort et cent millimètres de pluie, Antoine Heil a obtenu le brevet d'initiateur. Bravo !

Rémy Limagne

COMMISSION CANYON

Sortie du 17 juillet 2011

C'est sous une météo désastreuse que s'est déroulée la 1ère sortie canyon organisée sous l'égide de la Co-canyon du CDS- 39. C'est sans doute cette météo qui découragea les candidats potentiels, puisque cette journée verra seulement 3 personnes, toutes du SCSC.

Le choix du canyon se porta sur le ruisseau des Gorges, ravin très sauvage et peu fréquenté, courant dans les bois entre les villages de Rogna et Vaux-les-St-Claude sur presque 2 km pour 280 m de dénivellation. Il fonctionne avec un régime torrentiel et son bassin versant n'est pas très grand. Il se parcourt habituellement en période «humide». Après une séance d'habillage et une marche d'approche entièrement sous une pluie incessante, nous avons la surprise de trouver le niveau plus haut que prévu, et bien sûr en constante augmentation.



C'est une parfaite connaissance des lieux et des possibilités de contournement et d'échappatoire qui nous fit tout de même entreprendre la descente. Inutile de dire que ça «envoyait du gros», sans toutefois être dangereux dans la mesure où nous mettions en œuvre des techniques adaptées et que nous contournions (pas toujours facile !) les cascades infranchissables ou suspectées comme telles. Cette ambiance dantesque dura pratiquement 5 h, avec un débit qui atteint les 500 litres par seconde vers la fin.



Au dernier quart de la course, suspectant une cascade trop engagée (amarrages sous l'eau !), nous décidons de terminer la journée sagement en faisant une nouvelle fois de l'accroquis (les fougères furent aussi largement mises à contribution !) afin de quitter le canyon et de rejoindre la civilisation. C'est sous un soleil radieux que nous sommes arrivés aux voitures en fin d'après-midi...

Conclusion : une belle descente technique avec ce débit. On déplorera bien sûr le manque d'implication des autres clubs... Sinon, le canyon a encore subi les foudres de la nature, car nous avons encore rencontré un grand nombre d'arbres récemment cassés, alors que ce canyon battait le record jurassien en matière de tronçonnage avec près de 250 h de travail, dont 150 en 2007...

Participants : Claire Mermet, Jérémy Pignier, Dom Guyétand


Prochaine sortie collective canyon

La 2^{ième} journée canyon du CDS aura lieu le dimanche 4 septembre, toujours dans la région de Saint-Claude. Le lieu et l'heure de rendez-vous seront diffusés ultérieurement sur la mailing liste. Contact : Dom au 03 84 42 52 43 ou 06 30 46 34 47 ou dom.guyetand@spelehautjura.com


Dominique Guyétand

**DATE LIMITE D'ENVOI POUR
CDS-INFO N°232
20 Septembre 2011**





BIENVENUE À LA GROTTES DE LA DOYE





Vous allez entreprendre une excursion souterraine ; pour que cette visite reste un bon souvenir, veillez à respecter les recommandations suivantes :

- ▶ Avez-vous informé une personne à l'extérieur de votre projet et de l'heure prévue de sortie ?
- ▶ Portez-vous un casque avec jugulaire pour vous protéger la tête ?
- ▶ Disposez-vous de plusieurs éclairages en bon état ?
- ▶ Votre tenue est-elle adaptée au froid, à l'humidité, et à la boue ?

Repérez bien les passages pour retrouver la sortie. Contribuez à la protection du milieu souterrain : pas de déchets, pas de graffitis. Et en ressortant, ne souillez pas l'eau de la source.

Bonne visite !

Comité Départemental de Spéléologie du Jura : <http://cds39.ffspeleo.fr> • Commune des Nans



LA FAUNE CAVERNICOLE DES GROTTES DE BAUME*



Les grottes de Baume possèdent une faune importante dont certaines espèces remarquables, propres à la chaîne jurassienne.

Le milieu souterrain où vous allez vous engager abrite une faune particulière qui vit de manière temporaire ou permanente dans les cavités.

- ▶ Les hôtes **occasionnels** des grottes sont nommés animaux **troglophiles**. Ils y trouvent des conditions appropriées pour leur nourriture, pour la reproduction ou pour l'hibernation. On les observe souvent dans la zone d'entrée des grottes. C'est le cas des chauves-souris et d'un certain nombre d'insectes et autres invertébrés.
- ▶ D'autres animaux vivent de manière **permanente** dans les milieux souterrains. Ils sont qualifiés de **troglobies**. Ils se sont adaptés aux caractéristiques du milieu : perte du système oculaire mais allongement des organes sensoriels (antennes, pattes, soies), dépigmentation et cycle de vie plus long que pour les animaux de surface.

LA BIOSPÉLÉOLOGIE

Les spéléologues sont à l'origine d'une science appelée **biospéléologie**, qui étudie les conditions de vie des êtres vivants dans les milieux souterrains, marins ou terrestres.

Cette science, née au début du XX^e siècle, permet de comprendre l'adaptation des êtres vivants à des milieux extrêmes.

Aujourd'hui encore, les **spéléologues** s'associent aux **scientifiques** pour continuer de découvrir de nouvelles formes de vie sous terre ou de nouvelles localisations pour les espèces connues.



LES CHAUVES-SOURIS

Lors d'un comptage en février 2009, les spéléologues jurassiens ont pu dénombrer 250 individus et **8 espèces différentes** sur les 100 premiers mètres de la grotte de Baume, dont :

- le **grand rhinolophe**,
- le **grand murin**,
- le **murin des marais**,
- le **minioptère de Schreiber**.

Les grottes de Baume, hors saison touristique, constituent un site privilégié pour l'**hibernation des chauves-souris**.

Les grandes cheminées, la température constante (environ 11°C) et la tranquillité du site en hiver, offrent de bonnes conditions pour de nombreuses espèces.



Grands rhinolophes



Rhinolophe euryale



Murin à moustaches



Murin de Dabenton



Schreiber

LES AUTRES ANIMAUX CAVERNICOLES

Les parois de l'entrée de la grotte abritent selon les saisons, des **araignées** (*Meta* sp.), des **opilions**, des **diptères**, des **trichoptères** et des **papillons troglophiles**.



Triphosa sp.



Scorpio m. tibialis

Parmi les animaux troglobies figurent des :

- . **crustacés aquatiques** :
la crevette aveugle (*Niphargus virei*)
le sphaéromien (*Caecosphaeroma virei*)
les aselles (*Proasellus cavaticus*)
- . un **crustacé terrestre** (*Trichoniscoides* sp.)
- . des **insectes primitifs** : collemboles, diploures.



Niphargus



Caecosphaeroma

COMITÉ DÉPARTEMENTAL DE SPÉLÉOLOGIE DU JURA
<http://cds39.ffspeleo.fr>