

# Le gouffre de la Pissière

(La Châtelaine)

Carte IGN 1/25000 Arbois / Salins-les Bains 3325 OT

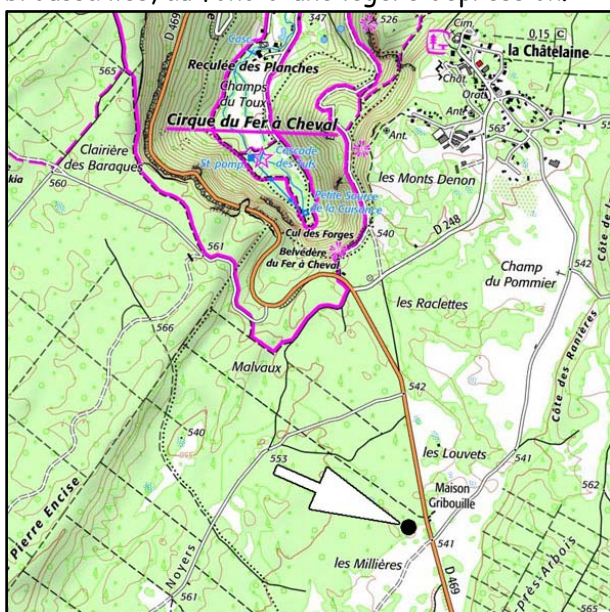
Développement = 90 m

CL = 865,030 - 2112,225 - 535 m

Profondeur = -69 m

- **Accès**

Depuis Arbois en allant sur Champagnole par la D.469, peu après le belvédère du Fer à Cheval, laisser le carrefour de La Châtelaine sur la gauche et poursuivre la route sur 1 km jusqu'à la "Maison Gribouille", première maison située sur la gauche. (1,9 km après le carrefour de la Grotte des Moidons en venant de Champagnole). Se garer en face de la maison au départ d'un chemin. Laisser cette piste sur la droite et progresser perpendiculairement à la route en déviant légèrement sur la gauche. Le gouffre est à 90 m de la route dans une zone de broussailles, au fond d'une légère dépression.



- **Historique des explorations**

Le fond est atteint dès 1897 par l'équipe lédonienne du docteur Chevrot accompagnée d'Armand Viré, célèbre spéléologue de l'époque et compagnon d'E-A Martel. A cette occasion même l'aubergiste de la "Maison Gribouille" a eu les honneurs d'une descente au fond du gouffre. En 2011 Le G.R.S Polinois atteint par pendule un palier vers -35 dans le puits et visite une diaclase étroite longue de 8 m.

Autres noms : Bru de Corne ou Bief de Corne ou encore Gribouillette.

- **Description**

Le gouffre s'ouvre au fond d'une légère doline, l'orifice en pleine roche mesure 4 à 5 m de long pour 2 de large. Le puits bien vertical garde sensiblement ces mêmes proportions jusque vers -40. A cette profondeur on débouche à l'extrémité d'une vaste diaclase plongeante qui offre une perspective saisissante.

A 48 m sous la surface on touche le fond du puits au sommet d'une longue pente d'éboulis qui se prolonge jusqu'au point bas à -69 m par une vaste diaclase tantôt corrodée et tantôt concrétionnée. Des montées d'eau peuvent être observées dans le fond après de fortes pluies.

- **Intérêt de la visite**

Un gouffre sans prétention, à la fois esthétique et technique offrant une belle verticale.

A noter qu'une coupe à blanc de la forêt environnante a supprimé du même coup les possibilités d'un équipement idéal de la doline d'entrée.

- **Bibliographie**

- Armand Viré, Spelunca, bulletin de la Société de Spéléologie, n°12-1897, pages 189-193

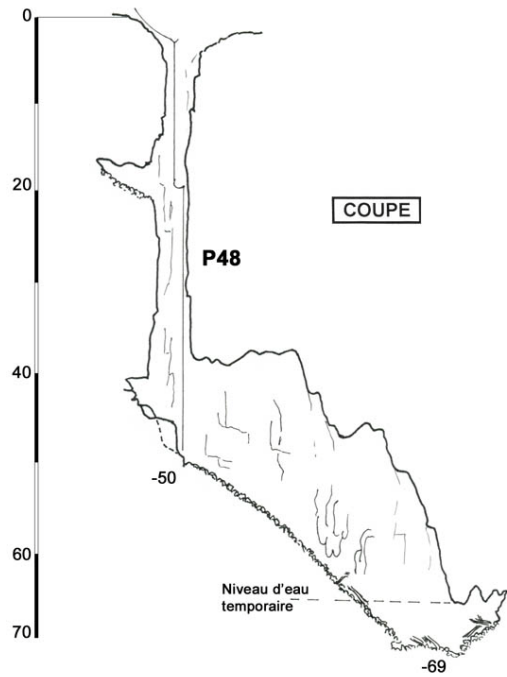
- Jean Colin, Inventaire Spéléologique de la France - Département du Jura - BRGM 1966-plan et coupe page 235



**GOUFFRE DE LA PISSIÈRE**

LA CHÂTELAINE

X : 865,030 Y : 2112.225 Z : 535 m



Topographie SCLC 1999 - C. Jeandenans, F. Gerbet

