

Comité Départemental de Spéléologie du Jura N° 313 MARS 2025

Président : Jean-Pascal Grenier - 175 rue de l'espérance, 39000 Lons-le-Saunier
e-mail : jean-pascal.grenier@cds39.fr

Rédaction : François Jacquier - 25 rue du Curé Marquis 39170 St-Lupicin - ☎ 03.84.42.17.87
e-mail : jacquier.francois@cds39.fr
Site Internet du CDS Jura : <https://cgs39.fr/>

VIE DU CDS

Sortie CDS Combe aux Prêtres

Une sortie collective en Côte-d'Or dans le réseau de la Combe aux Prêtres à Francheville est prévue le 14 juin.

Ouvert à l'ensemble des spéléos jurassiens, la cavité sera équipée intégralement le vendredi et permettra d'envisager plusieurs groupes de niveaux différents avec comme itinéraires possibles, les traversées Combe aux Prêtres-Rochotte ou Rochotte-Combe aux Prêtres et pour ceux qui souhaitent une balade moins sportive un aller-retour dans le réseau en passant par l'entrée Combe aux Prêtres.

Un DOODLE sera lancé ces prochains jours pour s'organiser.

François Beaucaire

Journées Nationales de la Spéléo

Les prochaines JNS du CDS 39 seront organisées à la **Borne aux Cassots** par le club Echo Spéléo

Le **samedi 28 juin** : 9h à 18h

Le **dimanche 29 juin** : 9h à 17h

Nous recherchons des bénévoles motivés pour nous aider. Toute aide sera la bienvenue "

Une expo photo aura lieu sur place

Cédric le Gay

NDLR : Contrairement aux années précédentes où les JNS étaient habituellement programmées pour le premier week-end d'octobre, les organisateurs ont préféré miser sur la session estivale. Si la météo vient à compromettre cette date il reste la possibilité de la reporter à l'automne.

Rencontre Base karst

Le 11 mars une rencontre entre contributeurs de Basekarst jurassiens s'est tenue au Lycée professionnel "Le Corbusier" à Lons-le-Saunier. Pour l'occasion, trois des concepteurs et gestionnaires de cette base de données du GIPEK (Eric Georges, Jean-Pierre Villegas et Stéphane Guignard) s'étaient

déplacés pour animer cette rencontre.

L'objectif initial visait à désigner et former quelques "tuteurs" afin de guider les débutants et contributeurs occasionnels vers une homogénéisation du remplissage des fiches. Le but principal étant de pouvoir extraire des statistiques fiables de la base de données.

L'objectif n'a pas été véritablement atteint, pas de désignation officielle de tuteurs, mais les trois heures d'échanges tous azimuts ont été très constructifs pour les dix Jurassiens présents. Ce fut aussi l'occasion de faire le tour de différentes difficultés et dysfonctionnements qui devraient être corrigées prochainement.

François Jacquier

Projet "Life Minioptères"

Le CDS-39, comme d'autres Comités départementaux ainsi que les Comités régionaux est sollicité par la FFS pour un projet européen d'envergure (France, Espagne, Italie) de préservation du minioptère de Schreibers, espèce menacée.

Cette chauve-souris vulnérable au niveau européen et mondial a été ciblée comme espèce prioritaire dans le 3^{ème} Plan National d'Actions en faveur des Chiroptères.

Nous ne pouvons rester indifférents à cette demande, conscients de la nécessité de protéger cette espèce, choisissant de nous impliquer dans la démarche pour espérer une mise en place de règles de protection ne dépassant pas les périodes nécessaires à ces actions de protection.

Dans l'urgence, deux membres du Conseil d'Administration se sont portés volontaires pour constituer le binôme de référents devant représenter le CDS du Jura : Anne Gavand, et Michel Menin.

Une première réunion en visioconférence s'est tenue le 11 avril, organisée par Marie-Clélia Lankester et nous a permis d'avoir plus de précisions sur le projet.

"Life Minioptères" c'est quoi ?

Life est un programme européen pour le climat et l'environnement, avec des appels à projets. Ces projets sont financés pour 60% par l'Union Européenne et 40% en co-financement.

La Société Française pour l'Étude et la Protection des Mammifères (SFEPMP) propose, en lien avec de nombreux bénéficiaires associés et leurs entités affiliées, la protection du minioptère de Schreibers. Pour notre région : la SHNA (Société d'Histoire Naturelle d'Autun - Observatoire de la Faune de Bour-

C
D
S

I
N
F
O

39

gogne), et la Fédération Française de Spéléologie par l'intermédiaire du Comité Régional de Spéléologie de Bourgogne Franche-Comté et ou des Comités Départementaux.

L'objectif principal du projet est de dégager un impact concret sur la nature et la biodiversité, mettre au point, démontrer, promouvoir et stimuler le passage à l'échelle des techniques, méthodes et approches innovantes pour atteindre les objectifs de l'UE en matière de biodiversité.

Le projet "Life Minioptères" propose l'application des meilleures techniques de protection des Minioptères par l'intermédiaire de Natura 2000, au travers de l'amélioration des gouvernances dans certains domaines, par le renforcement des capacités des acteurs publics ou privés ainsi que la société civile.

L'ambition de la FFS par l'intermédiaire des CSR, des CDS, dans le projet Life :

-Participer à la prise de décision du projet Life et être force de proposition auprès des partenaires du projet.

- ◆ Améliorer la prise de décision collective à tous les échelons
- ◆ Favoriser le dialogue et la co-construction de solutions partagées pour la gestion des cavités à enjeux pour les chiroptères
- ◆ Faire valoir l'expertise des CDS et CSR
- ◆ Positionner les structures de la FFS dans la gestion des sites à enjeux
- ◆ Être pro-actif pour anticiper plutôt que réagir

Tout cela part d'un bon principe, et si nous avons la certitude de pouvoir positionner les structures de la FFS dans la gestion des réserves, ce serait parfait. Espérons que les erreurs du passé ne se renouveleront pas.

Anne Gavand, Michel Menin

Compte-rendu réunion de co-pilotage de la RNN de la Gravelle à Macornay

Présents pour le Jura : Michel Menin et Anne Gavand
Ce mardi 15 avril le CDS du Jura était convié à une réunion de copilotage de la RNN de la Gravelle à Macornay. Au cours de cette réunion la CPEPESC, gestionnaire déléguée, a présenté son bilan d'activité pour l'année 2024 et les projets pour l'année 2025.

Les comptages de l'année 2024 au sein et aux abords de la grotte de la Gravelle font état de la fréquentation suivante au cours de l'année :

Une quarantaine de miniptères de Schreibers au printemps et en été avec quelques juvéniles, des petits et grands rhinolophes en hiver tout au long de l'année, des murins de grande taille (Grands murins et Petits murins), 1 seul en hiver mais une forte activité au printemps ou en été avec des comptages supérieurs à plus de 350 individus dont un quart serait des juvéniles.

La cavité est très peu fréquentée en période hivernale mais elle est un lieu de mise bas important au printemps : pour les Grands et Petits Murins, avec une très légère baisse des effectifs de juvéniles 190 en 2024 (201 en 2023, 233 en 2022 et 64 en 2021). Con-

cernant les miniptères de Schreibers 3 juvéniles ont été observés.

Dans le cadre du suivi épidémiologique un cadavre de Grand Murin a été analysé. Aucune contamination par la rage n'a été relevée.

La zone de la réserve est en « non-intervention sur les habitats forestiers indigènes et habitats des parois calcaires » c'est-à-dire en libre évolution, seuls les arbres tombant sur le grillage de protection et l'endommageant ont été enlevés.

Le projet d'extension de la RNN de la Gravelle avec l'adjonction d'une parcelle se situant sur la partie haute de celle-ci n'a pas évolué au cours de l'année, il nous a été confirmé qu'en aucun cas le périmètre ne pourrait être étendu en partie inférieure.

La grotte du Dard à Baume-Les-Messieurs, cavité accueillant des miniptères de Schreibers a fait l'objet d'une étude acoustique afin de mieux connaître les sites de swarming (regroupement d'individus pour la reproduction) des chiroptères. La présence des ultrasons générés par le torrent a complexifié l'analyse des résultats. Cela a permis de confirmer la présence d'un minimum de 17 espèces fréquentant le site dont (suivant la liste rouge nationale de 2017), 1 espèce vulnérable le miniptère de Schreibers, 3 espèces quasi menacées : la Pipistrelle Commune, la Sérotine Commune et la Pipistrelle de Nathusius.

La manifestation de sensibilisation du grand public aux chiroptères a été particulièrement fructueuse pour le projet de site de la Balme d'Epy, contrairement à celle autour des sites des RNN de Gravelle et du Carrousel

La CPEPESC nous a informé participer à l'aide au montage du dossier Life Miniptères porté par la SFPEM (Société Française pour l'Étude et la Protection des Mammifères) et la FFS en qualité de bénéficiaires associés mais ne pas participer en qualité d'acteur au projet.

Anne Gavand, Michel Menin

ACTIVITES DES CLUBS

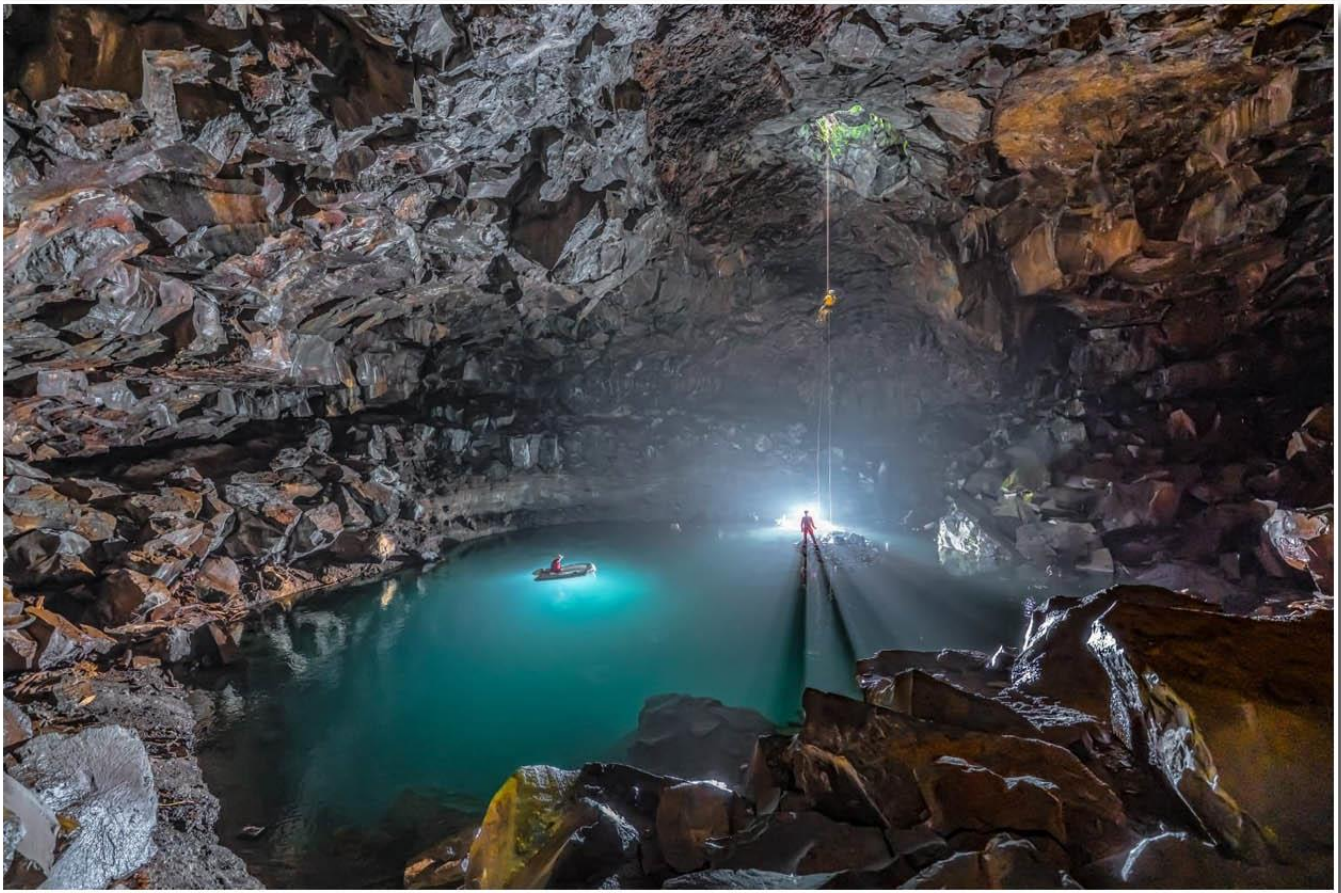
Spéleo-Club du Jura

Au cœur du volcan !

Samedi 15 mars 2025, la météo est sûre : abondantes chutes de neige sur... le Massif Central !

Quel rapport avec la spéléo ? Eh bien, c'est que le SCJ s'est offert une descente privilégiée dans l'unique cavité souterraine du Puy de Dôme, le Creux de Soucy. Une "bulle" volcanique constituée d'un puits de 25 mètres, débouchant sur une salle de 60 x 40 m, occupée par un lac de plusieurs dizaines de mètres de profondeur.

Après un accès olé-olé dans 30 cm de neige fraîche, il faut descendre le canot (puis un second, le premier ayant été perforé !) dans un puits absolument glacial qui ne laisse guère imaginer le magma en fusion en dessous !



Quatre heures sous terre de grelottements pour sortir LA photo... mais elle est réussie, ouf !

Interclub Spéléo-Club Alpin Languedocien et Spéléo-Club du Jura (Paul Cordier, Elodie David, Rémy Limagne)

Accès très limité, et géré par le CDS 63.

Rémy Limagne

C.A.R.S.

Opération « siphon de sable 2025 »

Grotte des Planches – 28 et 29 juin 2025

Bonjour à tous

J'informe tous ceux qui désirent participer à l'opération désobstruction du "Siphon de sable" de la grotte des Planches que cette opération sera menée les 28 et 29 juin 2025 en accord avec les propriétaires-gérants du site de la grotte (François et Victor Bonnavard).

(Il faut tenir compte que cette date pourrait évoluer si les conditions météo étaient vraiment défavorables).

L'organisation de l'opération a été confiée au CARS (Cercle Arboisien de Recherches Spéléologique).

Ouverte aux spéléologues, l'opération se déroulera dans le cadre des animations proposées par l'association des "Amis de la grotte des Planches" et fera l'objet d'une couverture médiatique.

Une opportunité pour présenter la meilleure image de l'activité spéléologique en Franche Comté et faire la promotion de la grotte auprès de la population et des élus pour faciliter la réouverture de la grotte au public.

Je demande à tous les volontaires de se faire connaître auprès de moi en renvoyant le coupon d'inscription en dernière page avant le 15 juin 2025. (par mail ou par courrier). Une assurance couvrant l'activité spéléologique est obligatoire pour chaque participant.

Un briefing se déroulera sur place au chalet de la grotte le samedi 28 juin à 9h30 pour présenter les objectifs et l'organisation des opérations.

Quelques précisions :

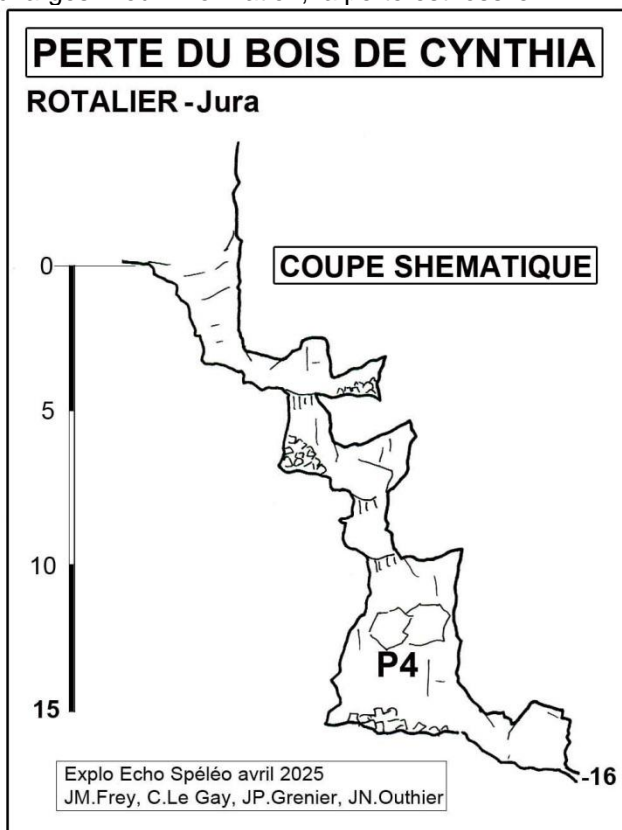
- Camping possible sur place pour ceux qui viennent de loin. (me le préciser sur le bulletin d'inscription).
 - Horaire des séances : de 9h30 jusqu'à 18 h.
 - Nombre de personnes par séance : 10 personnes maxi au siphon de sable mais un roulement des intervenants est possible durant une séance.
 - je vous informerai des modalités de l'organisation
- Bien sûr si vous avez des questions ou des propositions, n'hésitez pas à me contacter
 Tél 03.84.51.74.34 ou 06.74.30.40.80
 Mail : roger.lutz581@orange.fr

Roger Lutz

ÉCHO SPÉLÉO

Perte du Bois de Cynthia

Cne : Rotalier - Jura
 C.L x : 841,313 – y : 2180,218 – z : 468 m
 Lat. 46,57850° - long. 05,48588°
 Repérée en 2020, le léger courant d'air sortant cet hiver encourage à aller voir plus loin. Après les inévitables séances d'aménagement, on accède à un méandre descendant avec de courts ressauts. Arrêt sur boyau étroit et traces d'anciennes mises en charges. Pour information, la perte est fossile.



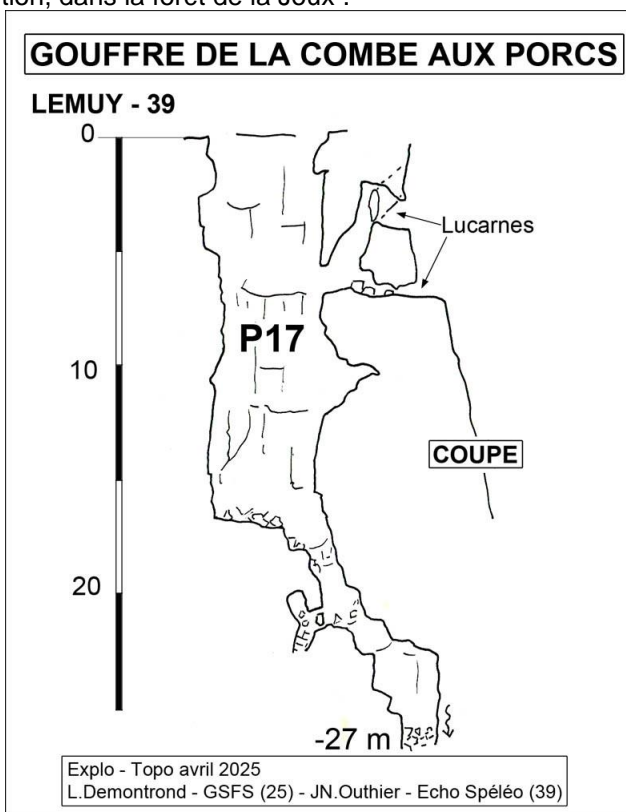
Gouffre de la Vieille Herbe

Cne : L'Hôpital-du-Grosbois – Doubs
 En 1989, nous ouvrons un passage remontant vers -110 qui donne accès au réseau menant à -180 (GRSP / GRSB / SC-Salins). De nombreuses cheminées avaient alors été délaissées. Au point haut de ce réseau, vers -80, nous effectuons une escalade d'une quinzaine de mètres (JM Frey /

JNO) au-dessus de laquelle nous trouvons de magnifiques spits !
 Après demande de renseignements auprès du GIPEK et autres sources côté Doubistes, nous n'avons toujours pas solutionné l'énigme. Donc, on décide de grimper la suite, à savoir une belle cheminée de 39 m. Courant février, un relevé topo avec disto est effectué et le positionnement du haut de cette cheminée nous amène à une trentaine de mètres sous la surface. (Cedric , Alban , JN)
 Affaire à suivre, mais avant il faut monter !

Gouffre de la Combe aux Porcs

Cne : Lemuy – Jura
 C.L x : 841,313 – y : 2180,218 – z : 468 m
 Lat. 46,57850° - long. 05,48588°
 Sur invitation de nos collègues du GSFS (25), nous topographions un gouffre déjà visité, mais sans parution, dans la forêt de la Joux .



Belle entrée de 3x5 m avec un puits de 17 m agrémenté de deux lucarnes (-7) redonnant vers l'extérieur.

Le fond à -27 m est comblé d'éboulis. Vers -7 m, présence d'échelles de cordes avec rondins, le tout amaré avec des coins en bois coincés dans des fissures !

Jean-Noël Outhier

SPÉLÉO-CLUB SAN-CLAUDIEN

Gouffre de la Grande Roche

Cne : Coyron
 Ceux qui connaissent ce gouffre auront remarqué que les premiers puits s'enchainent jusqu'à -30 m dans une sorte de haut méandre qui semble se prolonger en hauteur quand on arrive à l'orifice latéral qui mène au P.25. Cette configuration méandriforme

pouvait laisser entrevoir une continuité dans les voûtes où un semblant de lucarne est visible. L'usage désormais courant du couple perfo/Pulses a révolutionné l'escalade souterraine, cette technique a donc été mise en œuvre pour éradiquer ce point d'interrogation.

Une heure et demie plus tard et 15 m plus haut la lucarne est atteinte. Au-delà une petite cheminée se poursuit sur deux mètres mais son sommet se pince irrémédiablement... Perdu, mais il fallait aller voir ! Escalade : Simon Tissot, Pierre-Jean Barletta.

Trou en paroi – sud du lac d'Antre

Cne : Villards-d'Héria



Une autre occasion de sortir les Pulses de leur boîte. Cette fois c'est pour atteindre un petit orifice bien noir qui crève une barre rocheuse dans le relief qui surplombe le lac d'Antre côté sud.

Une quinzaine de mètres d'ascension par un froid sibérien pour ne trouver qu'une excavations sans suite... Bilan : une onglée pour le grimpeur et les pieds gelés pour celui qui assure.

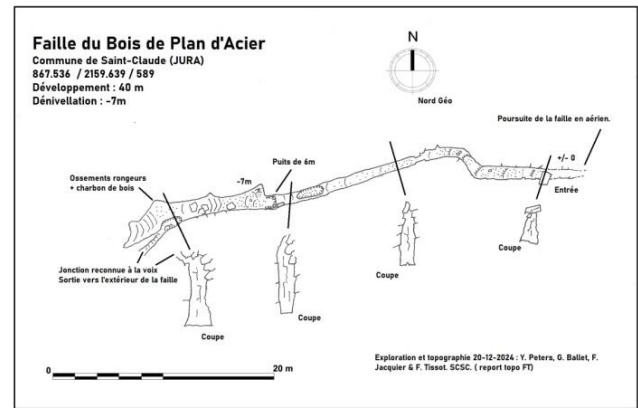
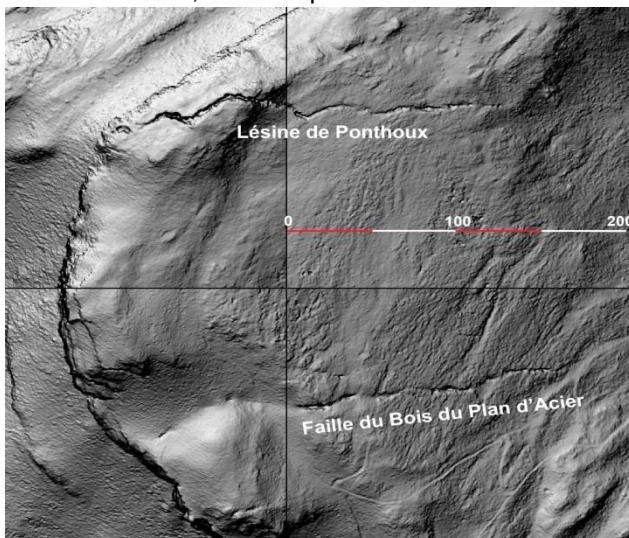
Escalade : Pierre-Jean Barletta, Guillaume Ballet.

Faille du Bois du Plan d'Acier

Cne : Saint-Claude

C.L x : 867,536 – y : 2159,639 – z : 589 m

Voilà une cavité inédite mise à jour d'une façon peu banale. En effet, ce n'est pas dans la forêt mais sur



un écran d'ordinateur qu'elle est a été découverte ! La couverture LIDAR de toute la France est désormais mise à disposition par l'IGN sur Internet. On en trouve une version condensée à l'adresse : <https://sgascoin.users.earthengine.app/view/hillshad-e-ign-rge-alti-1m>

En comparant le tracé aérien de la Lésine de Ponthoux (-85 m) avec la topo existante, une deuxième fracture inconnue apparaît nettement 200 m plus bas dans la pente. Le site Internet offre la possibilité d'obtenir directement les coordonnées en cliquant sur la carte, ce qui permet à Yannick Péters de découvrir le site quelques jours plus tard.

Il s'agit bien d'une seconde fracture tectonique longue de plus de 150 m tantôt ouverte en surface, tantôt sous clés de voûte avec des parties souterraines. L'ensemble est relativement complexe, seule une partie est topographiée et plusieurs secteurs restent à explorer.

François Jacquier

SPÉLÉO-CLUB LEDONIEN

Sortie découverte à la BAC

Nous avons été sollicités par le CAF (Club Alpin Français) de Lons-le-Saunier afin de participer à un programme de sensibilisation de leurs adhérents sur l'hydrologie. Cette opération est organisée par la FFCAM (Fédération Française des Clubs Alpins et de Montagne) s'inscrivant dans le cadre «QLMB 2025 » (Que La Montagne et Belle) sur le thème, « Une goutte d'eau pour l'avenir » pour cette année. C'est donc par une belle journée de printemps qu'une quinzaine de membre du CAF ont découvert la Borne aux Cassots, et la spéléologie pour certains, accompagnés par plusieurs membres du Spéléo-Club Lédonien.

Christian Vout² en « Maître de cérémonie » s'est chargé de présenter, partager l'histoire de la découverte de la cavité ainsi que sa géologie avec sa constitution géomorphologique et son hydrologie, passionnant son auditoire et répondant aux nombreuses questions.

En fin de journée tous les participants sont sortis enchantés de leur journée et des découvertes qu'ils ont réalisées. Pour certains ce fut aussi la prise de conscience que l'environnement souterrain n'est pas leur préféré, que celui-ci sollicite le corps différem-

ment de leurs habitudes, mais aussi « *Quand est-ce que vous réorganisez une sortie comme celle-ci ?* »
Anne Gavand

COMMISSION SECOURS

Rappel des dates à venir

- Samedi 26 avril – Borne aux Cassots : Formation ASV.
- Samedi 17 mai – Gour Bleu (Doucier) : Exercice plongée.

Jean-Marie Blondeau

COMMISSION ENVIRONNEMENT

Comptages de chauves-souris, hiver 2024/2025

Quinzième campagne de comptage avec un hiver qui commence tôt (les premiers comptages ont eu lieu le 16 novembre 2024 avec des températures très froides les nuits précédentes) et qui se termine tard (derniers comptages sur la Haute-Joux, le 6 avril 2025) 35 cavités naturelles ou artificielles visitées et seulement 7 cavités nouvelles, toutes les autres concernent des suivis réguliers.

Une situation très contrastée cet hiver :

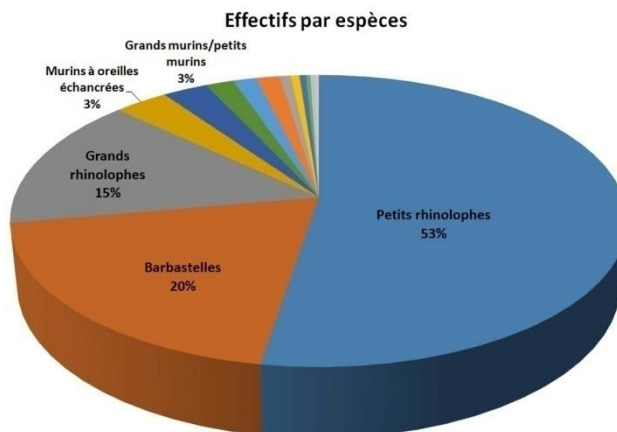
Synthèse 2024/2025 - effectifs par espèces			
Espèces	Total	%	Fréquence
Petits rhinolophes	399	52,6	30/35
Barbastelles	149	19,6	2/35
Grands rhinolophes	112	14,8	19/35
Murins à oreilles échancrées	25	3,3	7/35
Grands murins/petits murins	21	2,8	12/35
Murins de Natterer	13	1,7	2/35
Murins de Daubenton	11	1,4	9/35
Murins du groupe "moustaches"	11	1,4	8/35
Pipistrelles sp.	5	0,7	2/35
Indéterminés	4	0,5	3/35
Oreillard sp	3	0,4	3/35
Rhinolophes euryales	2	0,3	1/35
Minioptères de Schreibers	2	0,3	1/35
Sérotine commune	1	0,1	1,35
Murin de Bechstein	1	0,1	1/35
TOTAL	759	100,0	

◆ De nouveaux records pour les Petits rhinolophes, très souvent en hausse d'effectifs dans les cavités suivies (un nouveau record pour cette espèce à la Borne aux Cassots avec 64 individus recensés le 19 janvier 2025) et toujours présents dans presque toutes les cavités, y compris celles en altitude au-dessus de 1000 mètres.

◆ Des contrastes importants pour les Grands rhinolophes, en forte diminution d'effectifs dans certaines cavités et en hausse dans au moins 2 autres cavités suivies régulièrement. Une situation à surveiller lors du prochain comptage car il est possible que la baisse

d'effectif soit en lien avec une mortalité importante en raison d'une année 2024 très pluvieuse et fraîche.

- ◆ Une grande fréquence pour le groupe Grands murins/Petits murins, de 200 mètres à 1200 mètres d'altitude ; mais toujours aucune cavité avec des effectifs importants.
- ◆ Une grande stabilité des effectifs de Barbastelles et Murins à oreilles échancrées sur leurs cavités de prédilection. L'une préfère les températures froides et l'autre affectionne les températures chaudes et constantes loin des entrées de cavités.



A noter le recensement d'au moins 14 espèces différentes lors de cet hiver et une donnée intéressante pour le Murin de Bechstein, rarement observé en cavité.

Organisation d'une journée de formation et d'initiation à l'identification des chauves-souris, dans le Doubs, sous l'égide du GIPEK, avec 10 spéléos du Doubs et



de la Haute-Saône présents. Matinée en salle et l'après-midi dans une cavité de la région de Baumeles-Dames.

Remerciements envers les contributeurs : François Jacquier, Yann Peters, Anne Corriol, Florent Tissot et les accompagnateurs au cours de cet hiver : Paul Cordier, Cédric Le Gay, Jean-Noël Outhier.

Quelques dates à retenir :

◆ 24H naturalistes dans le Jura, les 7 et 8 juin, dans les environs de Montrond. Prospections naturalistes et présentation du karst et des enjeux karstiques du secteur. L'occasion d'échanger et de mieux faire connaître les cavités et les phénomènes karstiques dans ce secteur et le lien avec le vivant. Pour plus de renseignements ou pour participer, contact auprès de Florent Tissot ou Jean-Pascal Grenier.

◆ Rencontres Bourgogne Franche-Comté Nature autour du thème « la nature, la nuit », les 19 et 20 septembre prochain à Besançon. Une demande commune CDS39 et GIPEK pour un stand d'exposition et de conférence autour de la biospéléologie est en cours de validation. L'occasion de communiquer et valoriser mieux les actions des spéléologues sur les inventaires de la biodiversité dans le milieu souterrain et de valoriser la spéléologie auprès des acteurs et des visiteurs de ces rencontres.

Jean-Pascal Grenier

DIVERS

Qui était Saint Bilbalbo ?

C'est une question qui nous a été souvent posée lors des visites de la grotte éponyme des bois de Malrocher. Toponyme à prononciation prêtant facilement à confusion avec sa succession de syllabes commençant par B, et donnant dans les sources bibliographiques Saint Bibbaldo, Saint Bebbaldo, et même Saint Bilbao en raison de sa consonance avec la ville basque Bilbao. Son appellation fait naturellement penser qu'un ermite en fit sa résidence, elle est assez confortable pour cela. Nous avons effectué quelques recherches, mais ce Saint Bilbalbo reste introuvable sous ce nom. Toutefois il pourrait s'agir de Saint Vulbas.

Saint Vulbas s'écrivait en latin, que les religieux utilisaient systématiquement, Sanctus Vilbaldus. Dans les écrits anciens, en latin, le « v » se transformait parfois en « b » en français, par exemple le verbe avoir ; habere en latin. Ceux qui connaissent l'espagnol savent bien par exemple que les « v » se prononcent « bv ». Il est donc fort probable que Sanctus Vilbaldus soit devenu à Besain Bilbaldus, (prononcer Bilbadous). Sanctus Vilbaldus s'est transformé au cours des siècles en Villebald, Villebard, Villebaud, pour devenir Vulbas.



Grotte de St-Bilbalbo

Cliché Daniel Ramey

Le véritable Saint Vilbalbus, patrice de Bourgogne Transjurane (Bresse et Bas-Bugey) a été assassiné en 642 sur ordre de Folcoard, maire du palais de Clovis II, qui craignait que la religion ne fasse cession. Ses reliques ont été transférées à Marcilleux dans l'Ain, maintenant Saint-Vulbas.

Si un anachorète vécut dans les bois de Malrocher, ce ne fut pas forcément Saint Vulbas lui-même mais un de ses disciples.

Michel Menin

Opération "Siphon de sable 2025" (inscription à renvoyer avant le 15 juin à Roger LUTZ)

Nom : Prénom :

Club :

Adresse complète :

.....

Adresse Mail :Téléphone :

Sera présent :

Samedi 28 juin	cocher la case
----------------	----------------

Dimanche 29 juin	cocher la case
------------------	----------------

Je certifie être assuré pour la pratique de la spéléologie. Signature (obligatoire)

Commentaire, information, proposition ...

.....

.....

.....

.....

Roger LUTZ : 1 Rue de l'Épinette 39800 BESAIN -Tél : 03.84.51.74.34 ou 06.74.30.40.80 - Mail : roger.lutz581@orange.fr